



Co-funded by the Intelligent Energy Europe
Programme of the European Union

SEMINARAS NEIGIAMO POVEIKIO APLINKAI MAŽINIMAS PLANUOJANT ELEKTROS TINKLŲ PLĖTRĄ

**SPECIALIOJO PLANO STRATEGINIO PASEKMIŲ APLINKAI VERTINIMO
IR PLANUOJAMOS ŪKINĖS VEIKLOS POVEIKIO APLINKAI VERTINIMO
PROCESO EIGA IR REZULTATAI, ĮGYVENDINANT LITPOLLINK
PROKETAŲ LIETUVOJE**

2015-04-14

Projekto dalyviai

Planavimo organizatorius:

AB “Lietuvos energija”



Plano ir PAV rengėjas:

UAB “Sweco Lietuva”



Projekto koordinadorius:

LitPol Link, z o.o.



Preambulė

Lietuvos situacija

Pagrindinės sprendžiamos užduotys:

- sujungti Baltijos šalių energetikos sistemą su Vakarų Europos energetikos sistema
- sustiprinti šalies energetinę nepriklausomybę
- prisidėti kuriant bendrą Europos Sąjungos elektros rinką
- didinti energijos tiekimo patikimumą

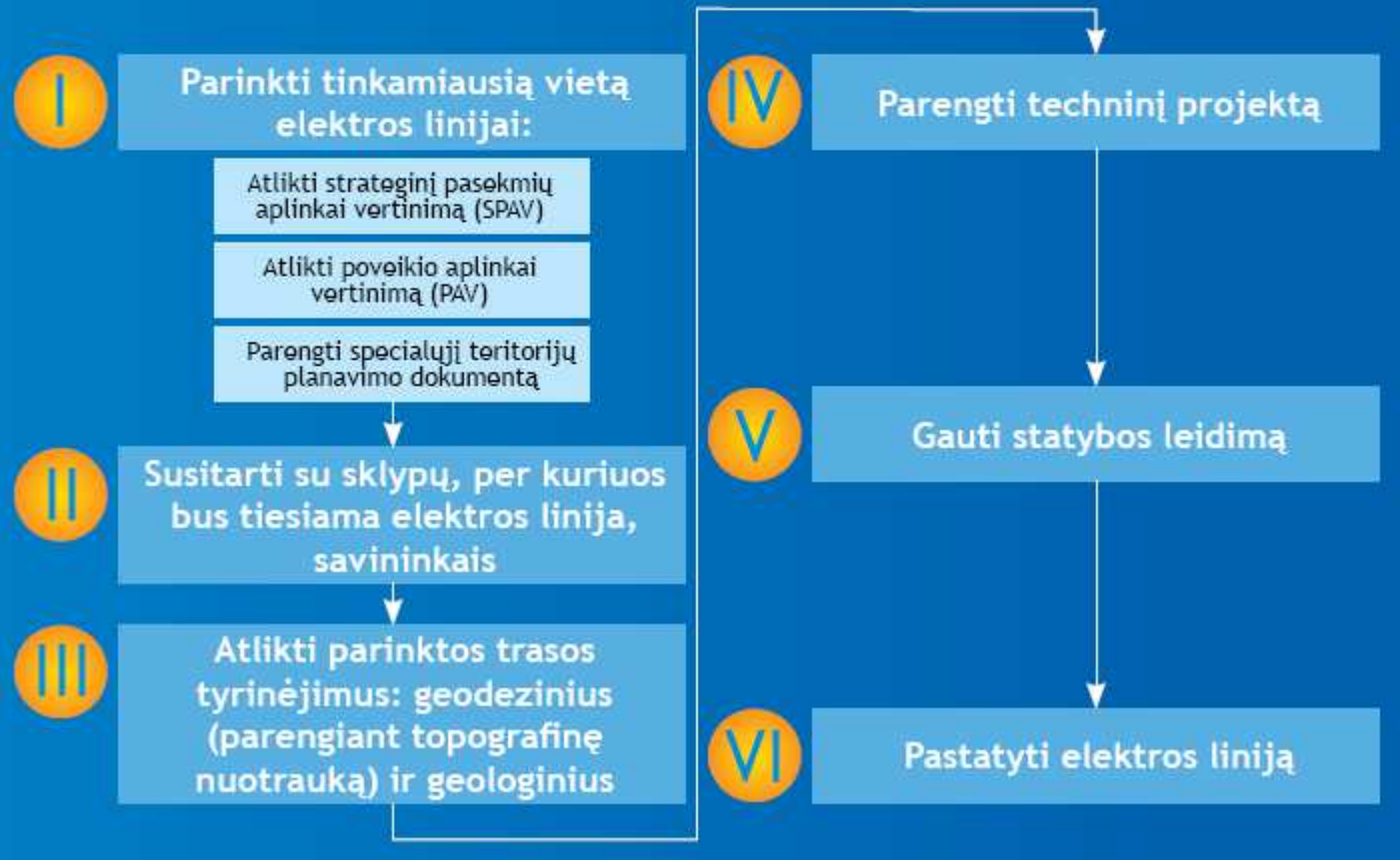
Vykdomi projektai:

- Jungtis su Švedija (Swedlink)
- Jungtis su Lenkija (LitPol-Link)
- Vidinės tarpsteminės jungtys



Projektas

Siekiant įgyvendinti projektą ir pastatyti elektros perdavimo liniją, būtina išspręsti šiuos klausimus:



I-asis etapas 2009-2011



Bendrieji EEPOL duomenys

Pagrindiniai technologiniai planuojamos elektros linijos rodikliai:

- Įtampa – 400 kV
- Orientacinis ilgis (Lietuvos Respublikoje) - apie 48-51 km
- Grandžių skaičius – 2
- Perduodama galia – apie 2x500 MW
- Linijos pradžia – Alytaus TP
- Linijos pabaiga – Lietuvos - Lenkijos Respublikų valstybinė siena
- Atramos – metalinės ir/ar gelžbetoninės
- Atstumas tarp atramų – vid. 320 m, atskirais atvejais gali siekti iki 600 m
- Atramų aukštis – iki 73 m
- Plotis tarp kraštinių laidų – iki 19 m
- Atramų kiekis – 100 - 150 vnt. (Lietuvos Respublikos teritorijoje)

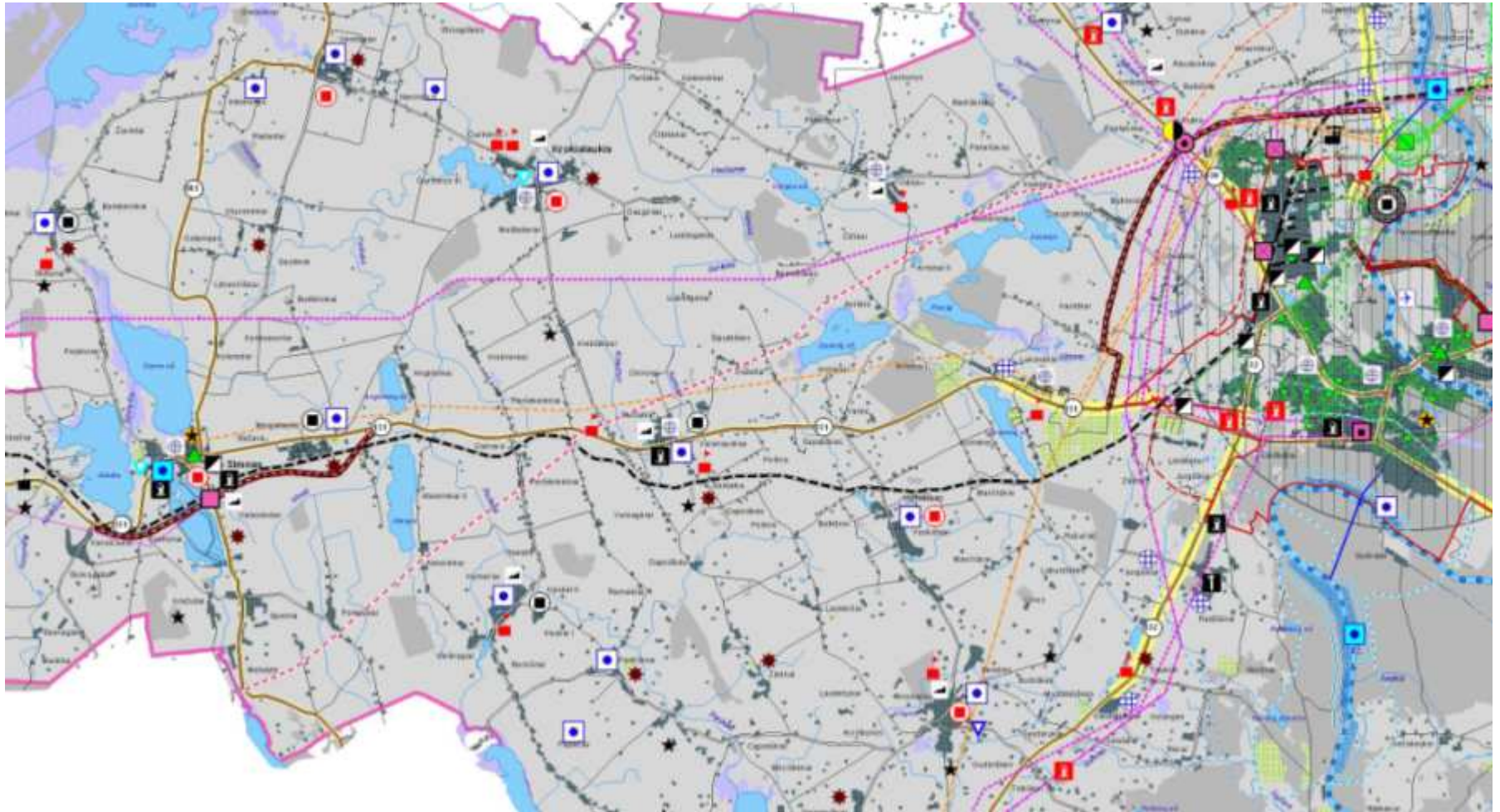
Bendrieji planai

Lietuvos Respublika



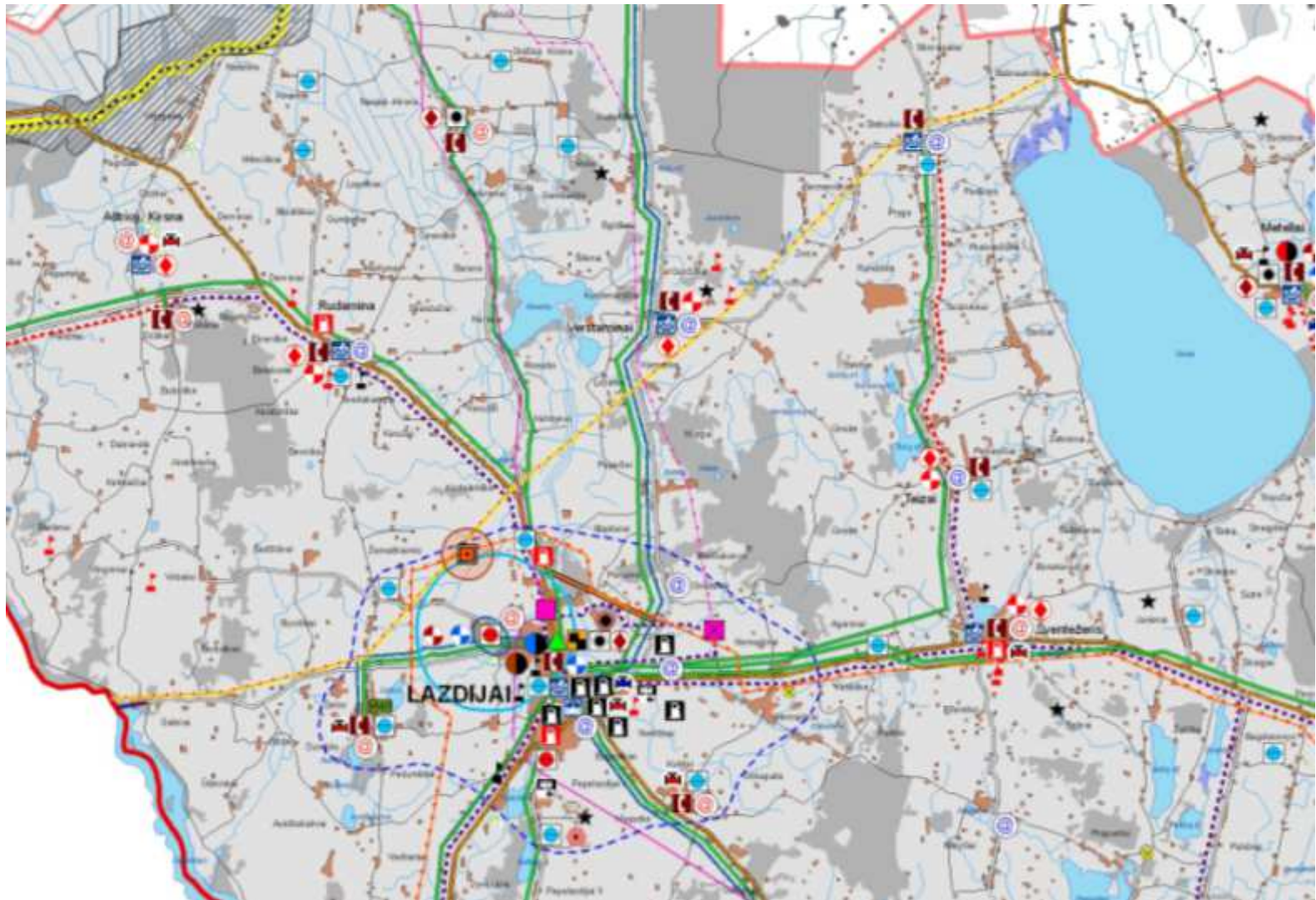
Bendrieji planai

Alytaus rajonas

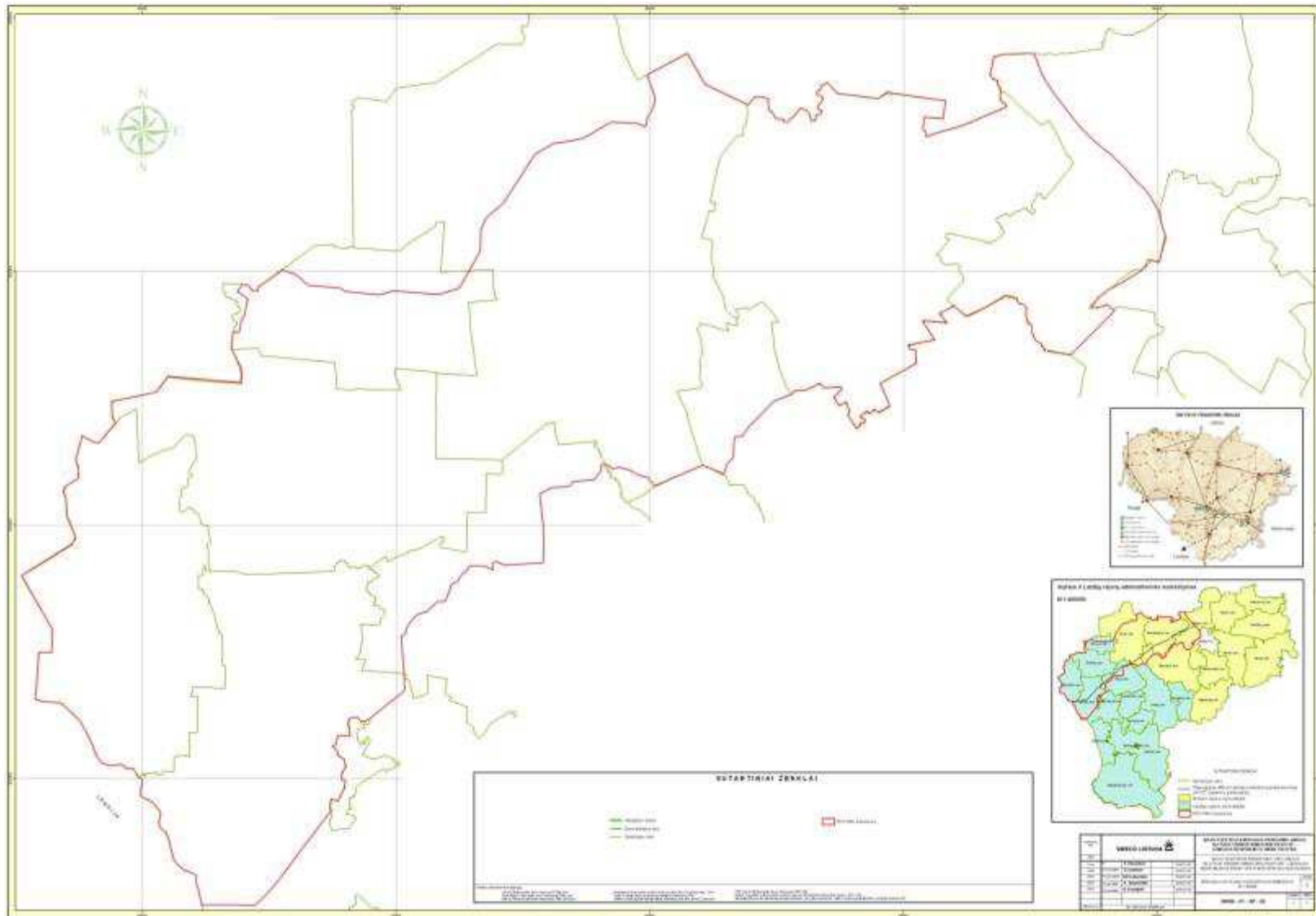


Bendrieji planai

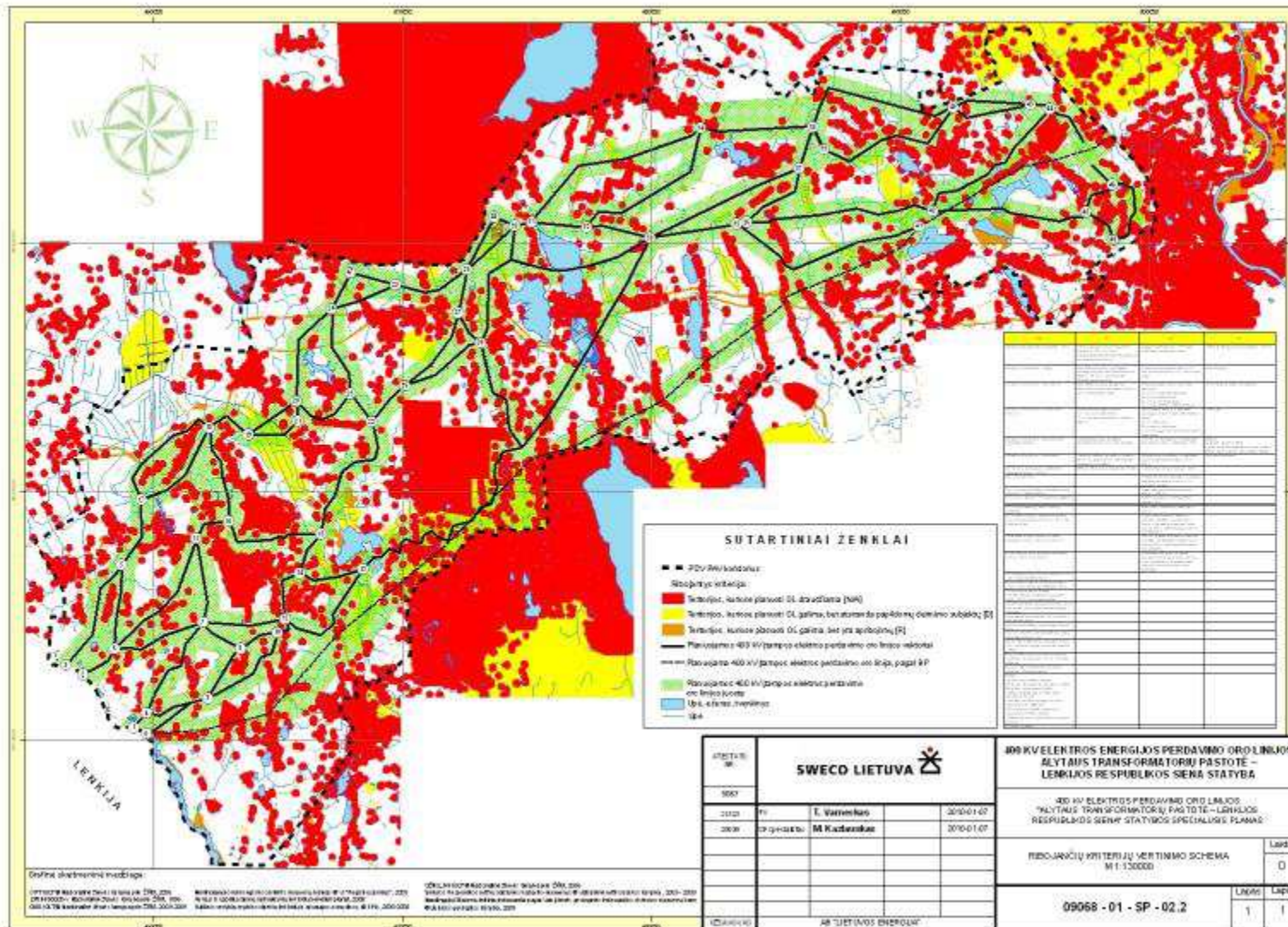
Lazdijų rajonas



Vertinama teritorija



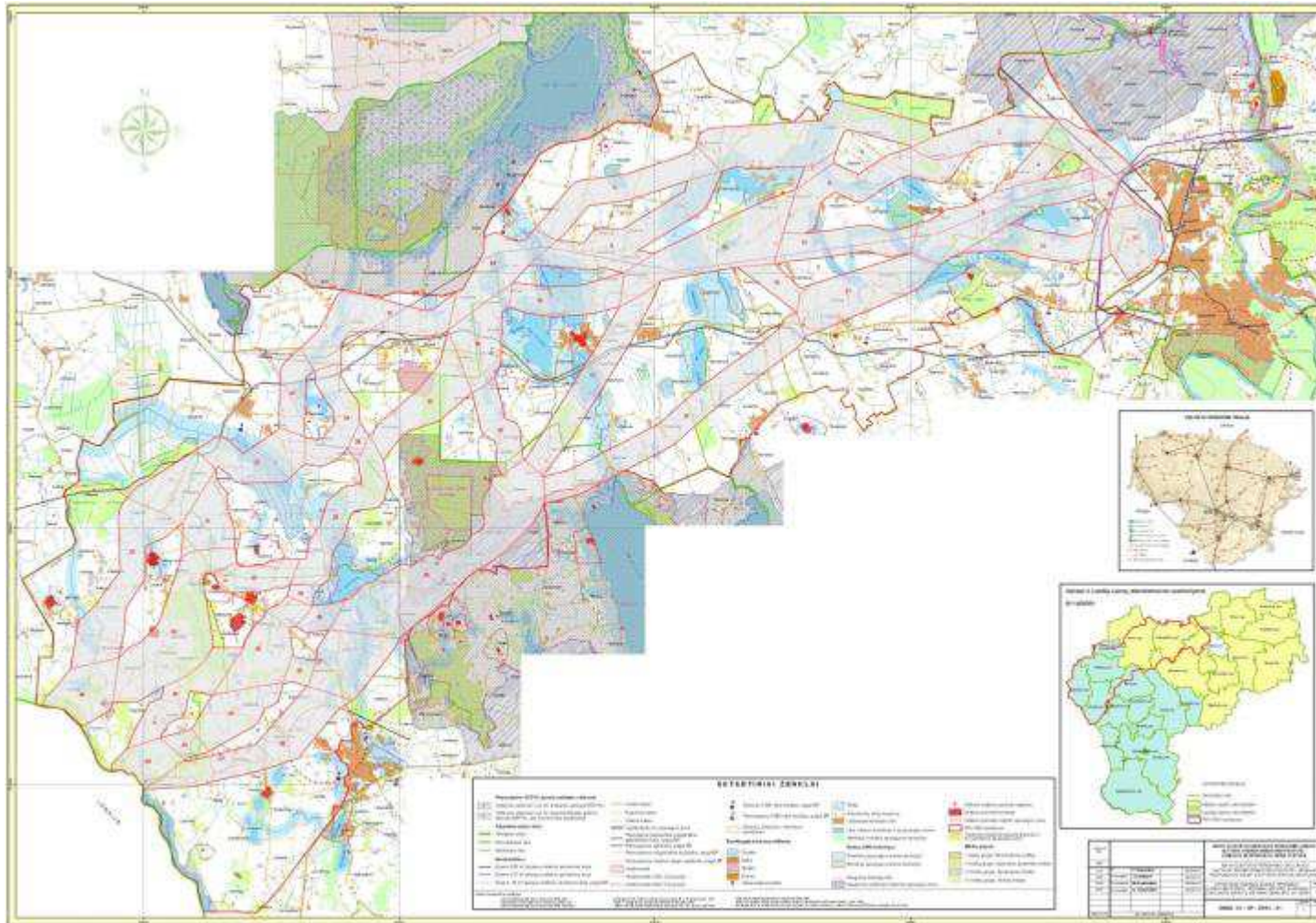
Koncepcija #6



**400 KV ELEKTROS PERDAVIMO ORO LINIJOS
„ALYTAUS TRANSFORMATORIŲ PASTOTĖ –
LENKIJOS RESPUBLIKOS SIENA“ STATYBA**

**Plano strateginis pasekmių
aplinkai vetinimas**

PŪV juostų 45 vertinimo sektoriai

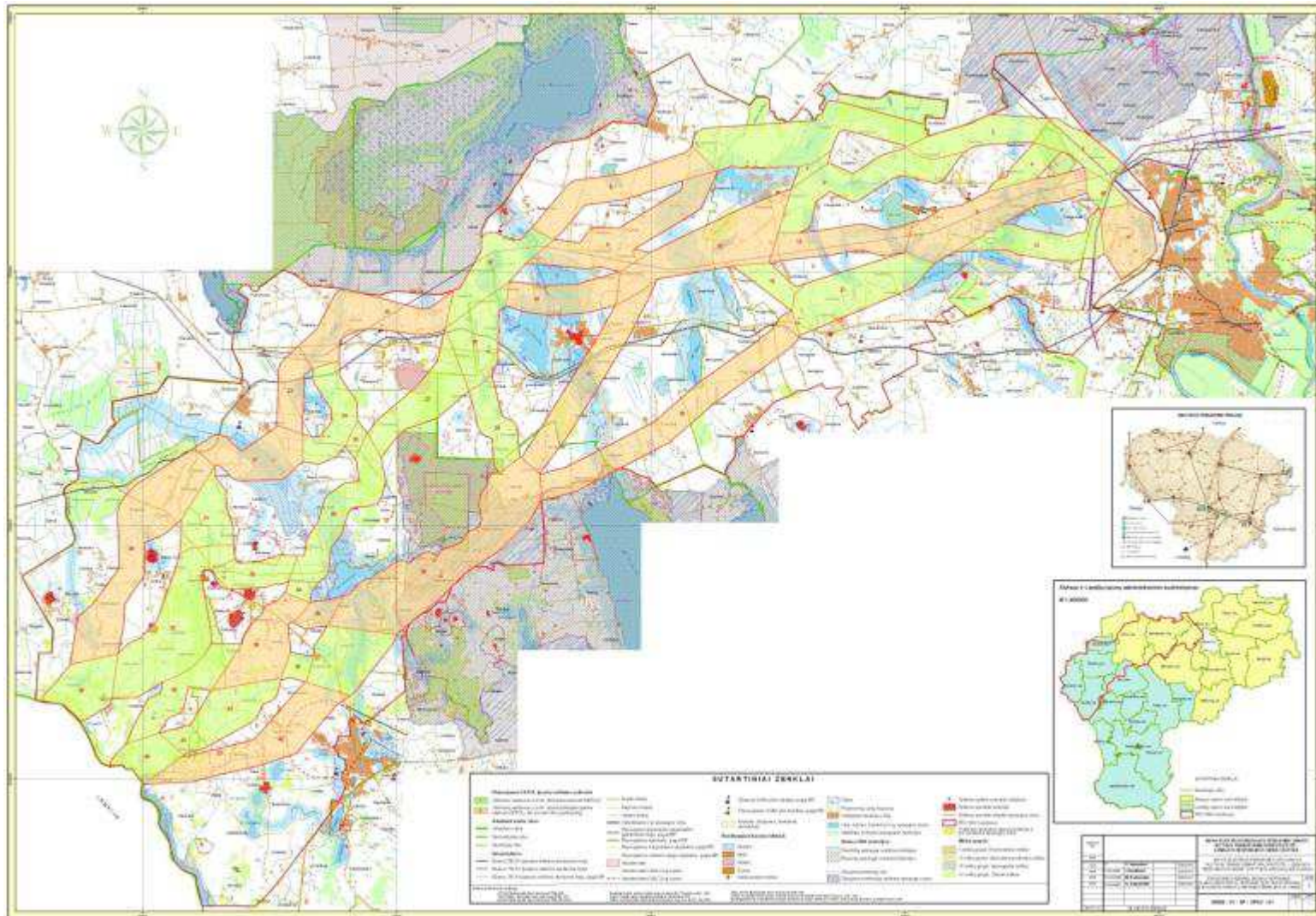


Sektorijų vertinimo aspektai

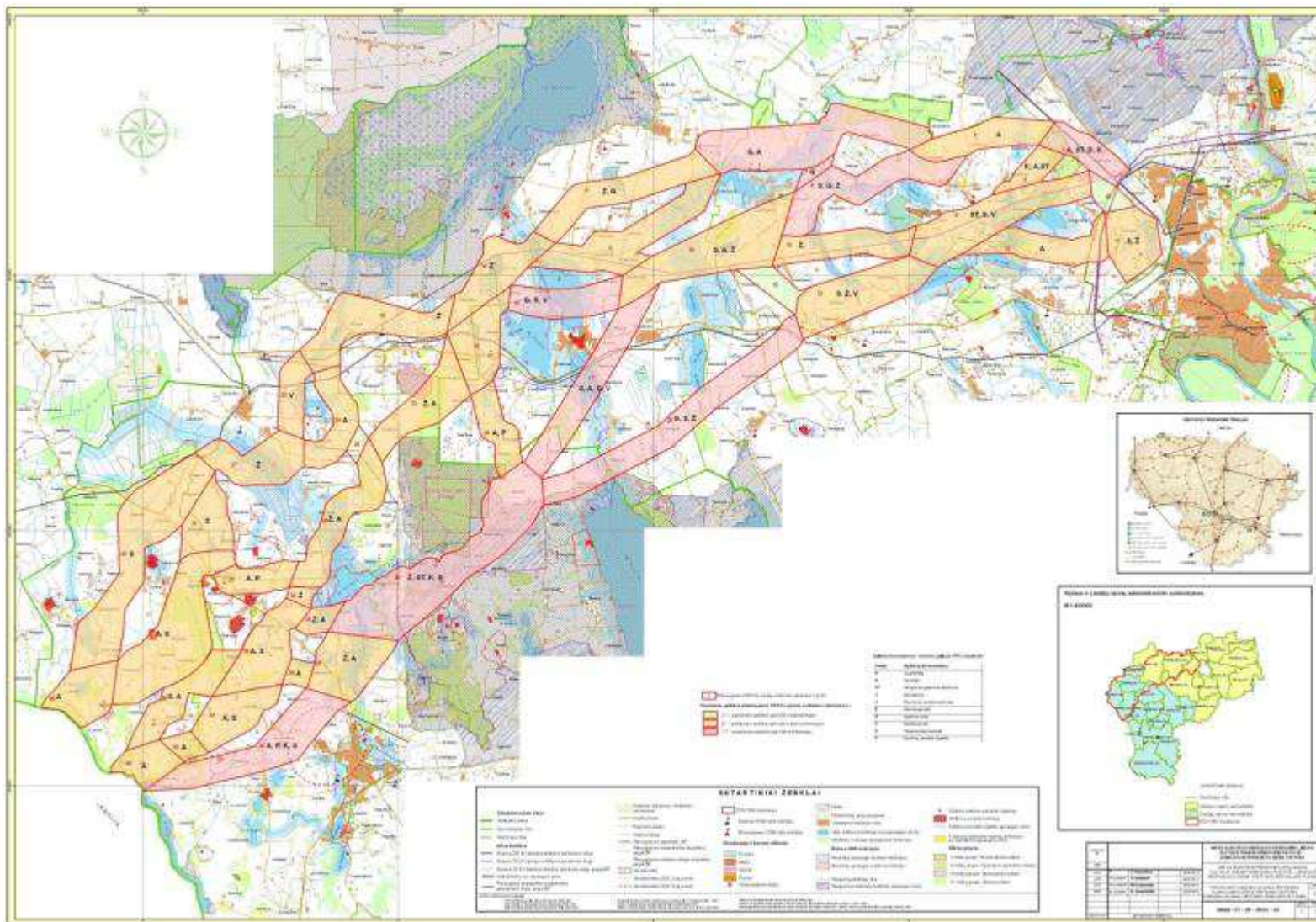
Sektorijų vertinimo aspektai:

- planavimą įtakoiantys aspektai, atspindintys jau esamą aplinkos būklę (gyvenamosios teritorijos, saugomos teritorijos, sklypų tankis, žemėvalda, bendrųjų planų sprendiniai, žemėnauda, kultūros paveldo objektai, naudingųjų iškasenų telkiniai, miškai, gamtinis karkasas, kiti faktoriai);
- PŪV pasekmes aplinkai nulemiantys aspektai (poveikis gamtinei aplinkai: biojvairovei, dirvožemiui, žemės gelmėms, vandeniui, aplinkos orui, kraštovaizdžiui, ir socialinei – ekonominei aplinkai: visuomenės sveikatai, kultūros paveldo vertybėms, materialiajam turtui).

Vertinimas (planavimą įtakojančios aspektais)



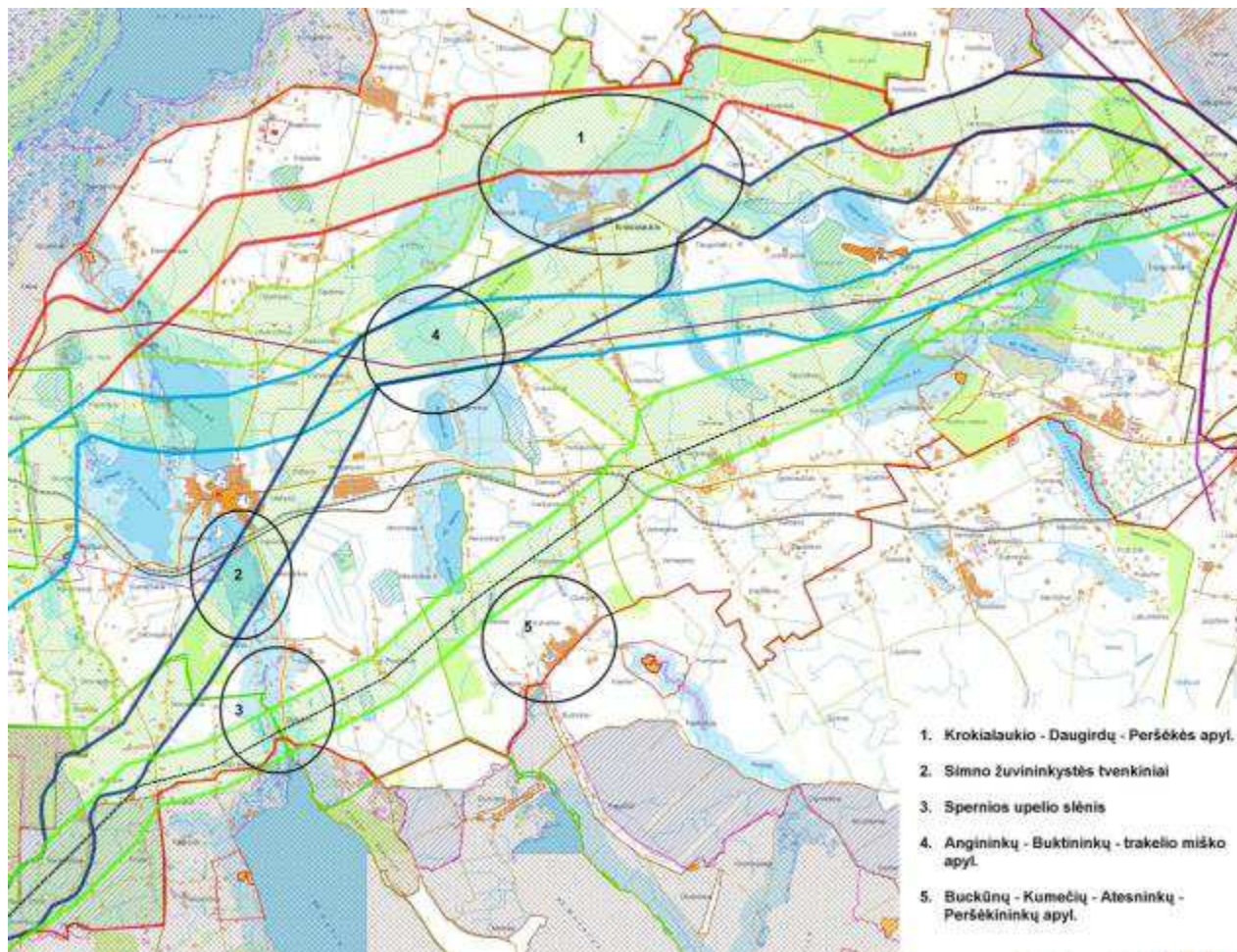
Vertinimas (pasekmes aplinkai lemiantys aspektai)



Paukščių migracijos stebėjimai PŪV teritorijoje



Paukščių apsaugai svarbios teritorijos

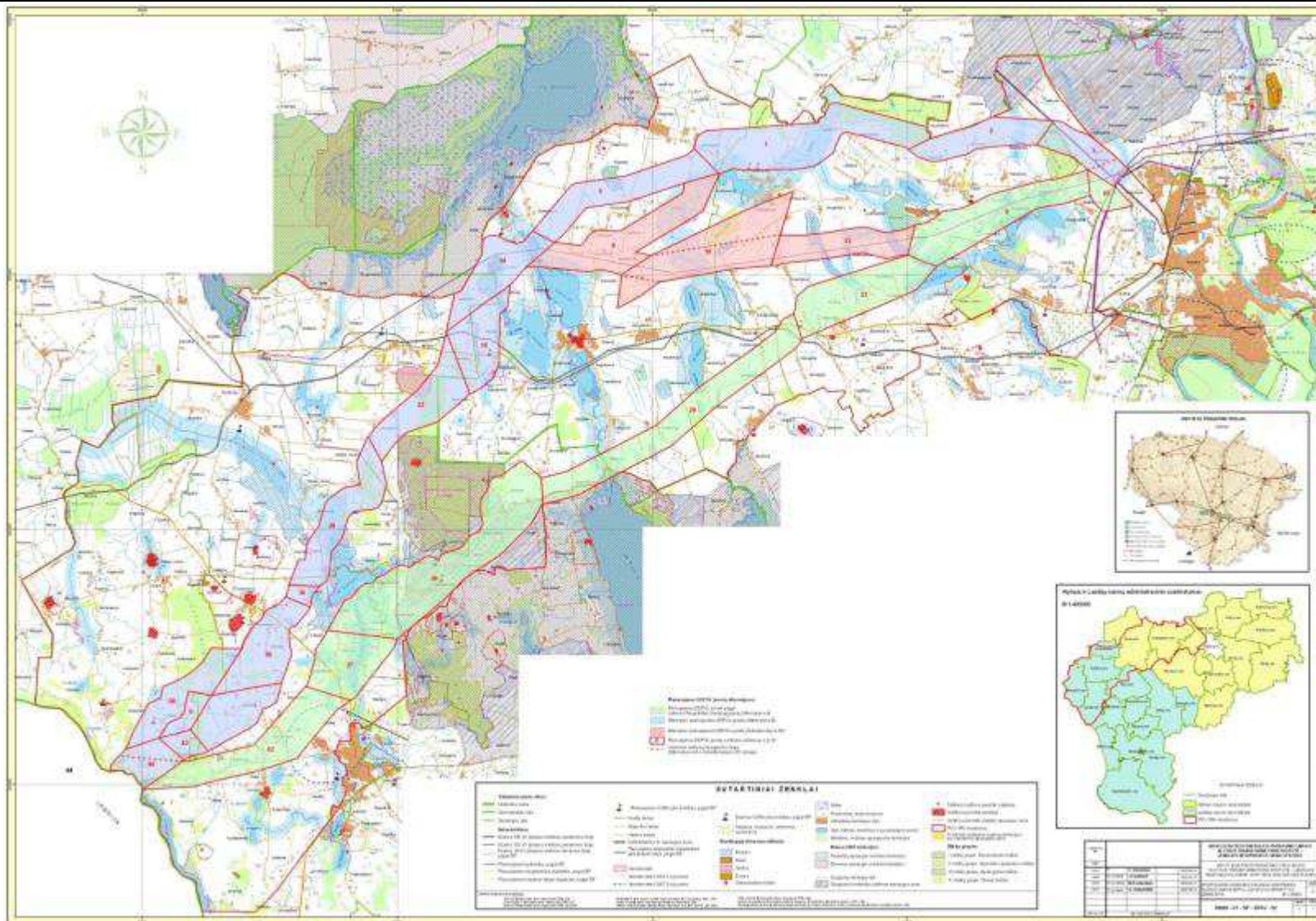


PŪV juostų alternatyvos

Išskirtos pagrindines PŪV juostų alternatyvos:

- **Alternatyva A** - Lietuvos Respublikos, Alytaus apskrities ir Alytaus bei Lazdijų rajonų bendrųjų planų sprendiniais apibrėžta EEPOL juosta);
- **Alternatyva B** – preliminariu vertinimu nustatyta kita EEPOL planuoti tinkamiausia teritorinė juosta;
- **Subalternatyva B1** - preliminariu vertinimu nustatyta papildoma EEPOL planuoti tinkamiausios teritorinės juostos (Alternatyva B) atkarpa. Minėta subalternatyva nagrinėtina išsiaiškinus esamos 110 kV ir planuojamos EEPOL linijų technines – ekonomines sutapatavimo galimybes

PŪV juostų alternatyvos



Plano SPAV subjektai pateikę išvadas

Lietuvos Respublikos aplinkos ministerija (2010-02-03 Nr. V2-155);

LR aplinkos ministerijos Alytaus RAAD (2010-02-01 Nr. V2-138);

Alytaus apskrities viršininko administracija (2010-02-05 Nr. V2-170);

Alytaus rajono savivaldybė (2010-02-05 Nr. V2-169);

Lazdijų rajono savivaldybė (2010-02-01 Nr. V2-139);

Valstybinė saugomų teritorijų tarnyba prie AM (2010-02-17 Nr. V2-211);

LR sveikatos apsaugos ministerija (2010-02-10 Nr. V2-183);

LR kultūros ministerija (2010-02-03 Nr. V2-162);

Iš visuomenės pastabų bei pasiūlymų negauta.

**400 KV ELEKTROS ENERGIJOS PERDAVIMO ORO LINIJOS
NUO ALYTAUS TRANSFORMATORIŲ PASTOTĖS IKI
LIETUVOS-LENKIJOS RESPUBLIKŲ VALSTYBINĖS SIENOS STATYBA
IR EKSPLOATACIJA**

**Poveikio
aplinkai vertinimas**

PŪV poveikio aplinkai vertinimas

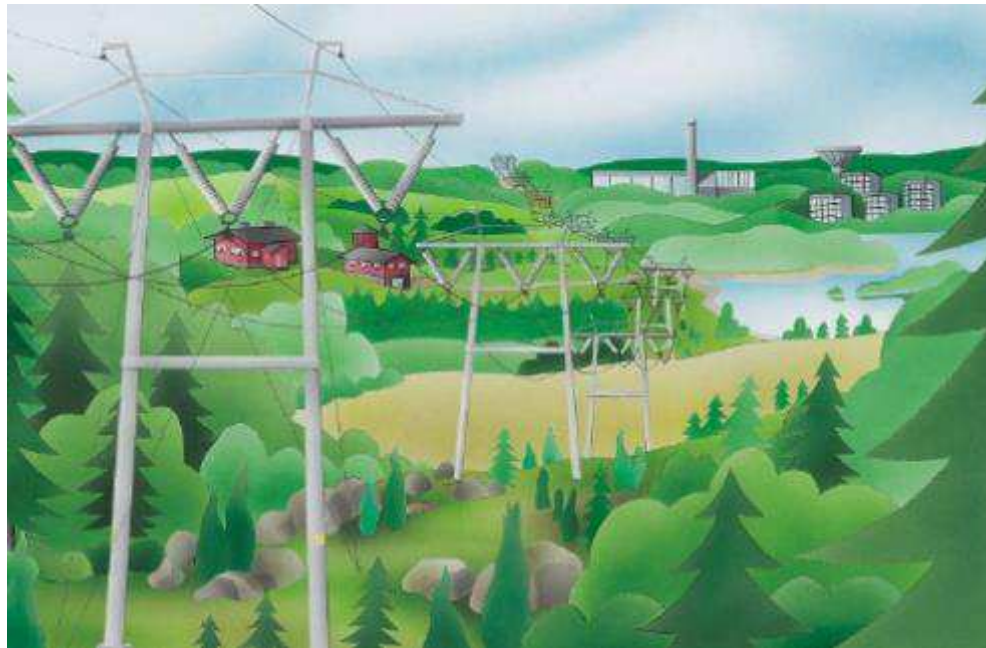
Planuojamos ūkinės veiklos (PŪV) PAV procesą sudaro:

- PŪV **PAV programos** rengimas, visuomenės informavimas, derinimas su PAV subjektais ir atsakingos institucijos tvirtinimas;
- PŪV **PAV ataskaitos** rengimas, viešas visuomenės supažindinimas, derinimas su PAV subjektais;
- **sprendimo**, ar PŪV leistina, priėmimas, ir PAV proceso dalyvių informavimas apie priimtą sprendimą;
- tarpvalstybinės konsultacijos.

Planuojama ūkinė veikla (PŪV)

- **400 kV įtampos dvigrandės elektros energijos perdavimo oro liniją (EEPOL) nuo Alytaus transformatorių pastotės iki Lietuvos - Lenkijos Respublikų valstybinės sienos statyba;**
- **esamos 330 kV Alytaus transformatorių pastotės (Alytaus TP) rekonstrukcija, naujų nuolatinės srovės keitiklio ir 400 kV įtampos transformatorių pastotės statyba.**

Elektros energijos perdavimo oro linija (EEPOL)

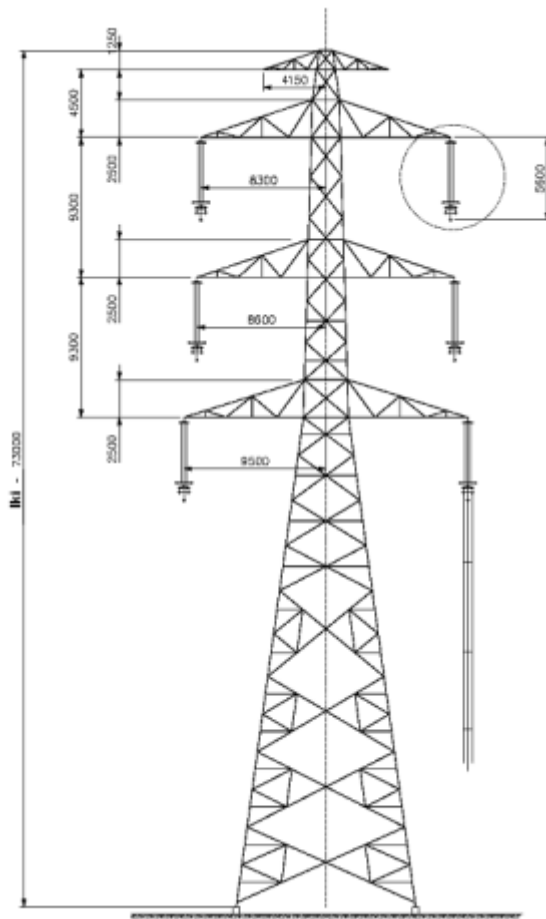


Atramos aukštis iki 73 m

Perdavimo galia iki 1000 MW

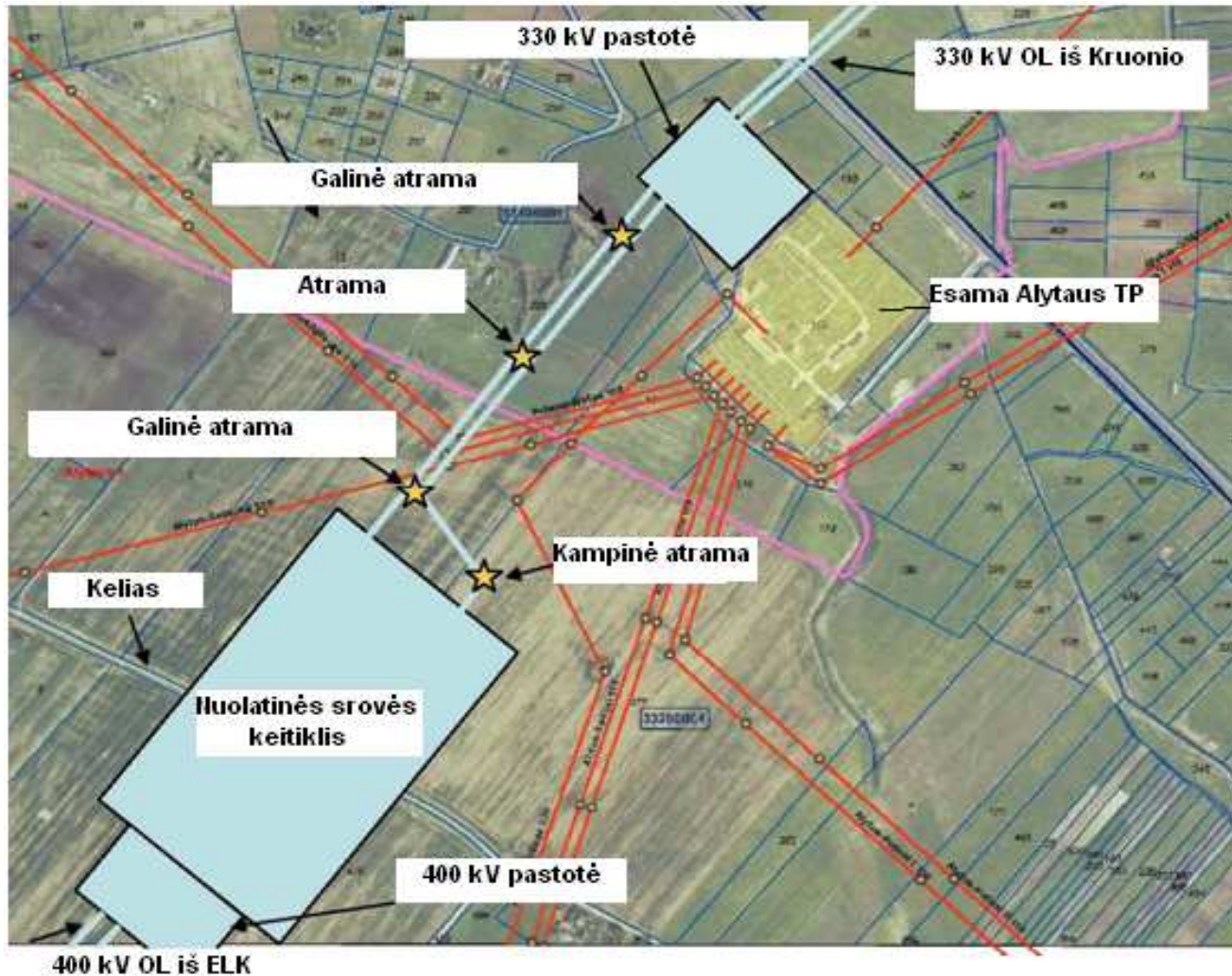


EEPOL



- Įtampa :** 400 kV;
- Orientacinis ilgis:** apie 45 - 51 km;
- Grandžių skaičius:** 2;
- Perduodama galia:** 500-600 MW;
- EEPOL pradžia:** Alytaus TP;
- EEPOL pabaiga:**
Lietuvos - Lenkijos Respublikų
valstybinė siena (šiauriau
Galadusio ež. Lazdijų r. sav.)

Alytaus TP rekonstrukcija ir išplėtimas



PŪV PAV programos derinimo subjektai

Alytaus apskrities viršininko administracija (2010-03-01 Nr.V2-288);

Alytaus rajono savivaldybė (2010-03-01 Nr. V2-305);

Lazdijų rajono savivaldybė (2010-02-26 Nr. V2-274);

Valstybinė saugomų teritorijų tarnyba prie AM (2010-02-22V2-241);

Valstybinės visuomenės sveikatos priežiūros tarnybos prie LR SM Alytaus VSC (2010-02-11 Nr. V2-197);

Valstybinės visuomenės sveikatos priežiūros tarnybos prie LR SM Alytaus VSC Lazdijų skyrius (2010-02-23 V2-256);

Kultūros paveldo departamento prie LR kultūros ministerijos Alytaus teritorinis padalinys (2010-02-23 Nr. V2-252);

Alytaus apskrities priešgaisrinė gelbėjimo valdyba (2010-02-17 Nr. V2-212);

Alytaus apskrities priešgaisrinės gelbėjimo valdybos Lazdijų priešgaisrinė gelbėjimo tarnyba (2010-02-19 Nr.V2-234);

Iš visuomenės pastabų bei pasiūlymų negauta.

Atsakinga institucija: LR aplinkos ministerijos Alytaus RAAD (2010-03-23 V2-417);

PŪV poveikio aplinkai vertinimas

Poveikis vertintas:

- trims EEPOL juostų alternatyvoms A, B ir B1;
- Alytaus TP rekonstrukcijai ir išplėtimui.

Vertinimo metu atlikti tiesioginiai tyrimai:

- nustatyti vertingi augalinės dangos kompleksai (dr.V.Rašomavičius, D.Augutis);
- nustatytos saugomų paukščių rūšių radvietės ir migruojančių paukščių sankaupų vietos;
- nustatytos svarbios bestuburių, varliagyvių, žinduolių radvietės ir potencialios buveinės.

(aut. L.Raudonikis, dr. P.Ivinskis, dr. K.Baranauskas, dr.J.Sorokaitė)

PŪV poveikio aplinkai vertinimas

PŪV poveikis vertintas šiems aplinkos komponentams:

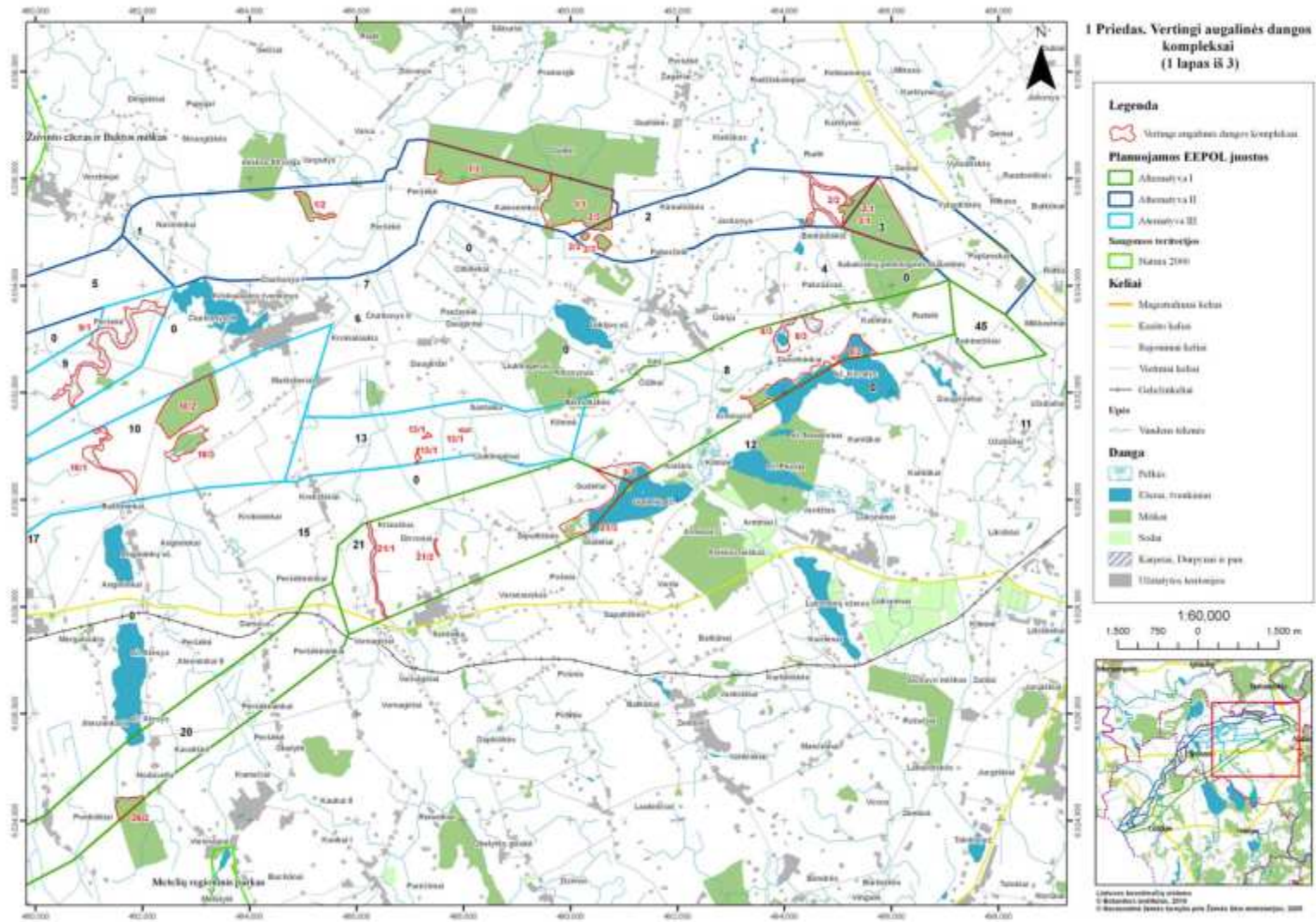
gamtinės aplinkos:

- aplinkos orui;
- vandeniui,
- biologinei įvairovei (augmenijai ir gyvūnijai);
- dirvožemiui,
- žemės gelmėms;
- kraštovaizdžiui;
- saugomoms teritorijoms;

socialinės – ekonominės aplinkos:

- visuomenei ir jos sveikatai;
- kultūros paveldo vertybėms;
- materialiajam turtui.

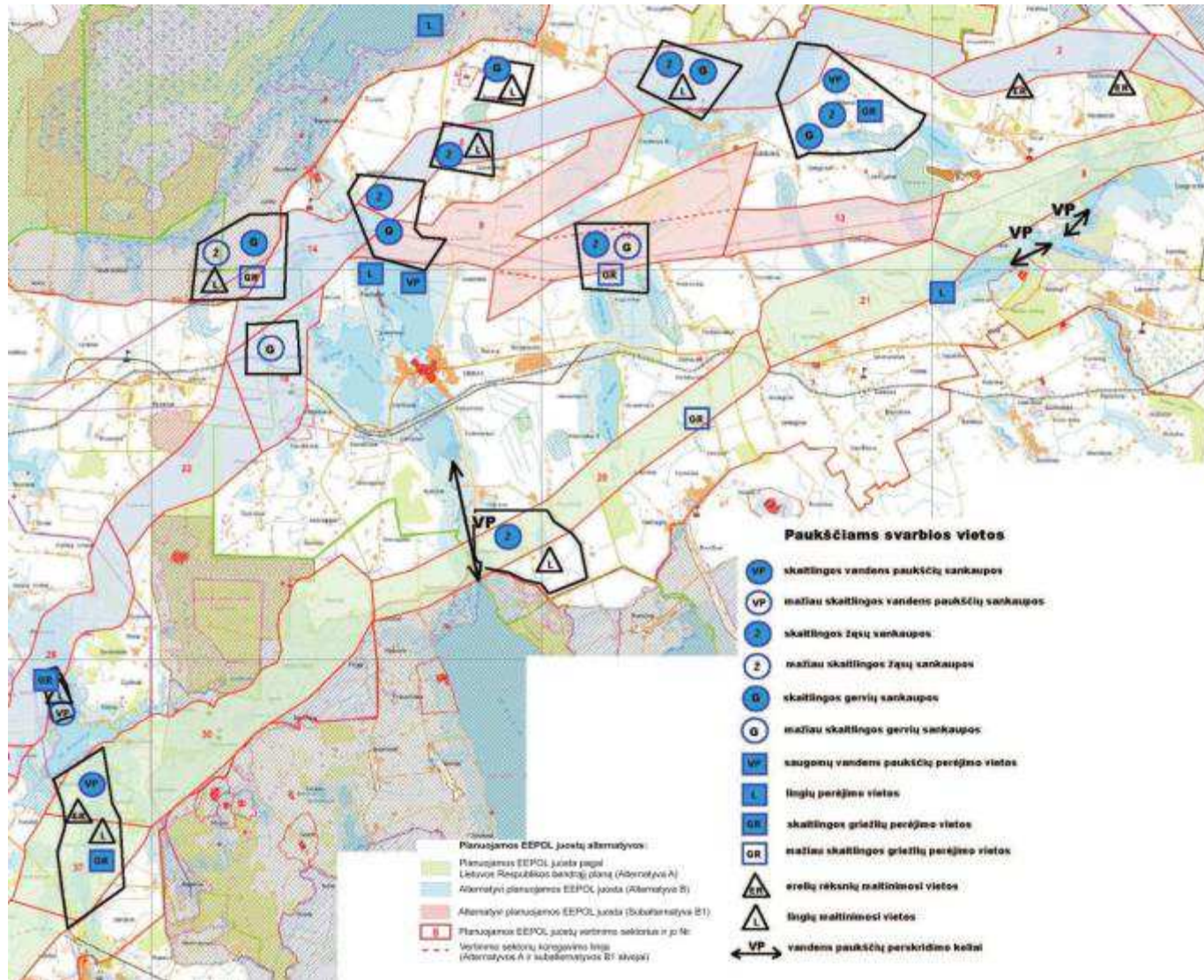
Nustatyti vertingi augalinės dangos kompleksai (1)



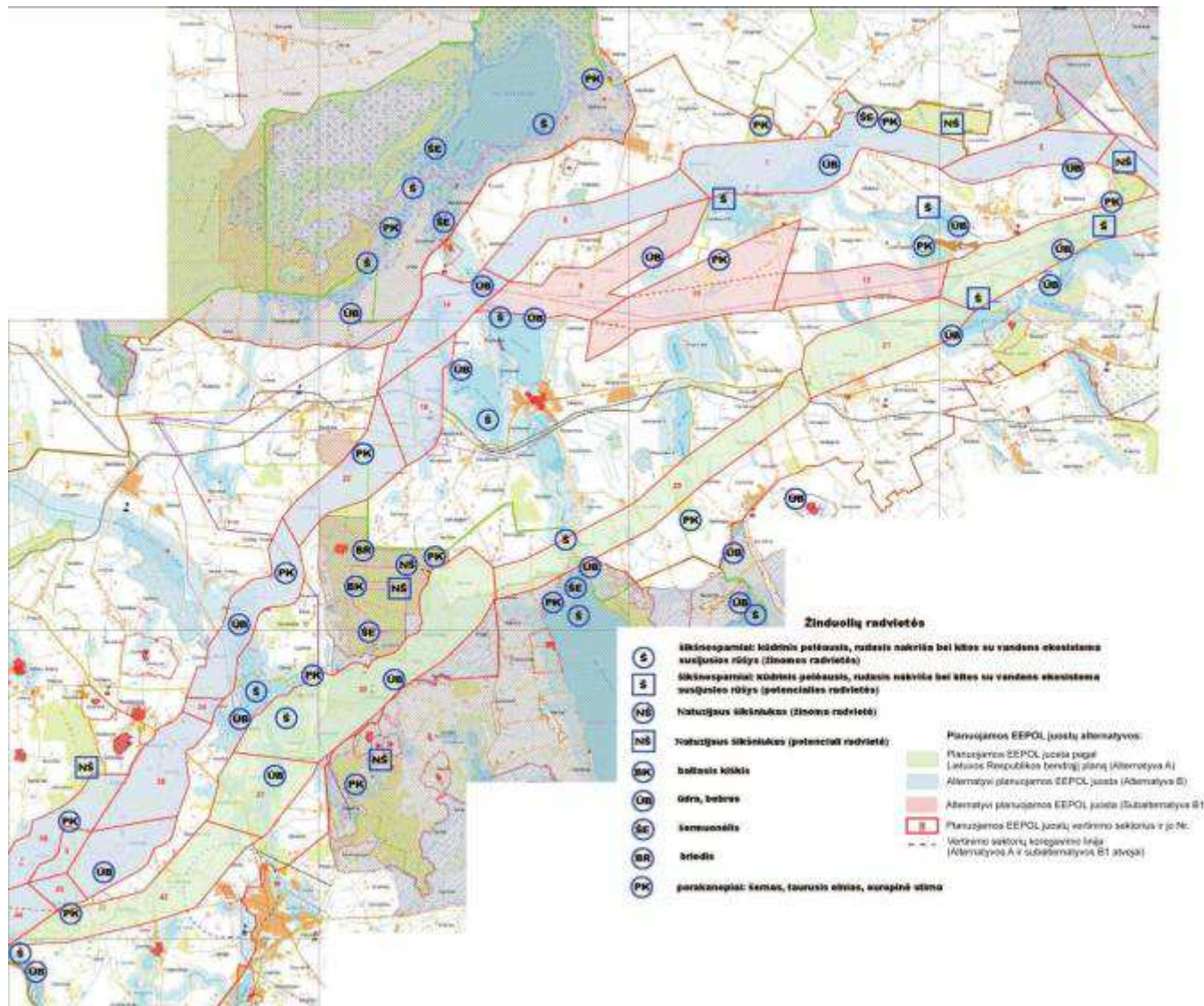
Nustatyti vertingi augalinės dangos kompleksai (2)



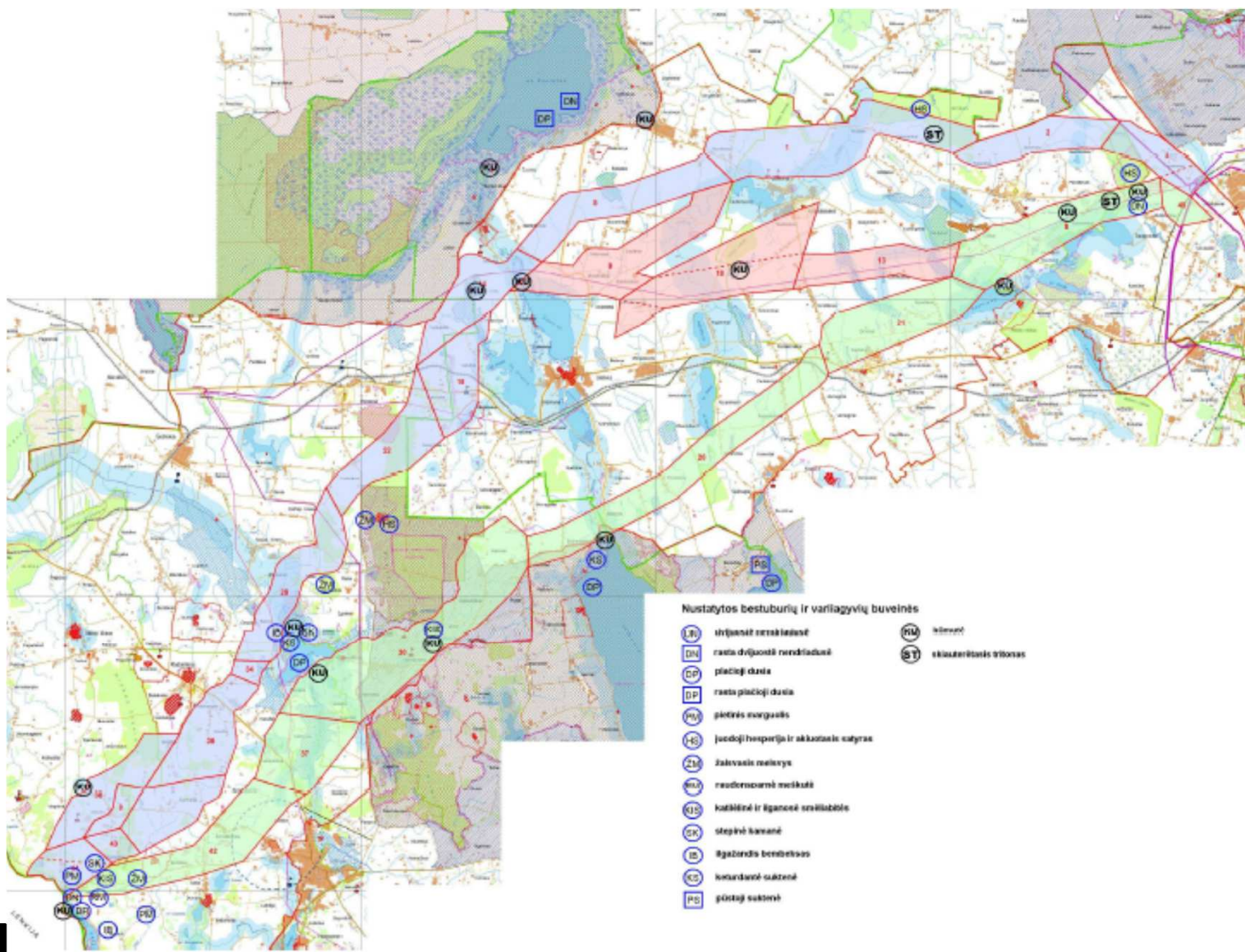
Nustatytos saugomų paukščių rūšių radvietės ir migruojančių paukščių sankaupų vietos



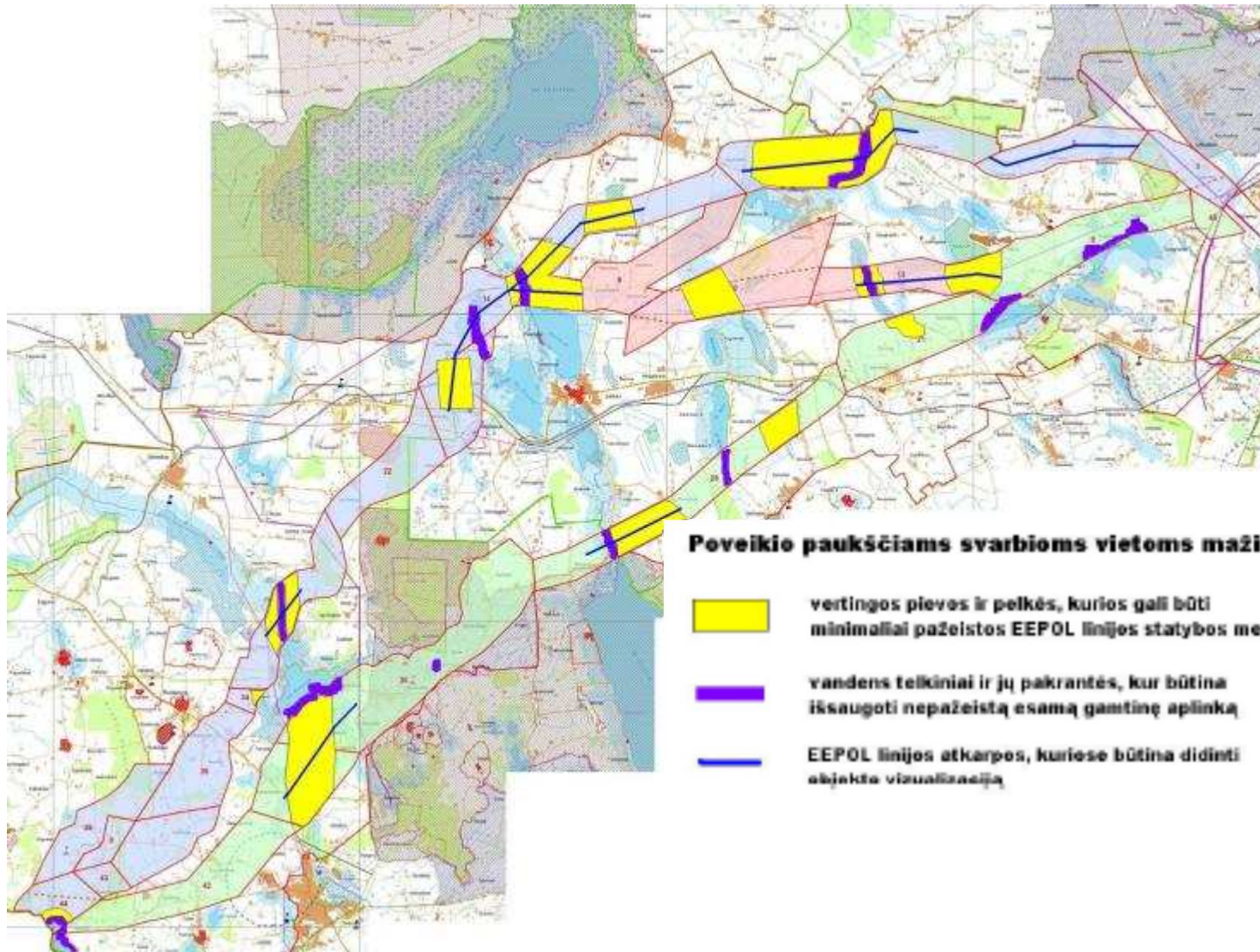
Nustatytos svarbios žinduolių radvietės ir potencialios buveinės



Nustatytos svarbios bestuburių, varliagyvių ir roplių radvietės ir potencialios buveinės



PŪV juostų alternatyvose identifikuotos teritorijos, kuriose tikslinga taikyti poveikį mažinančias priemones



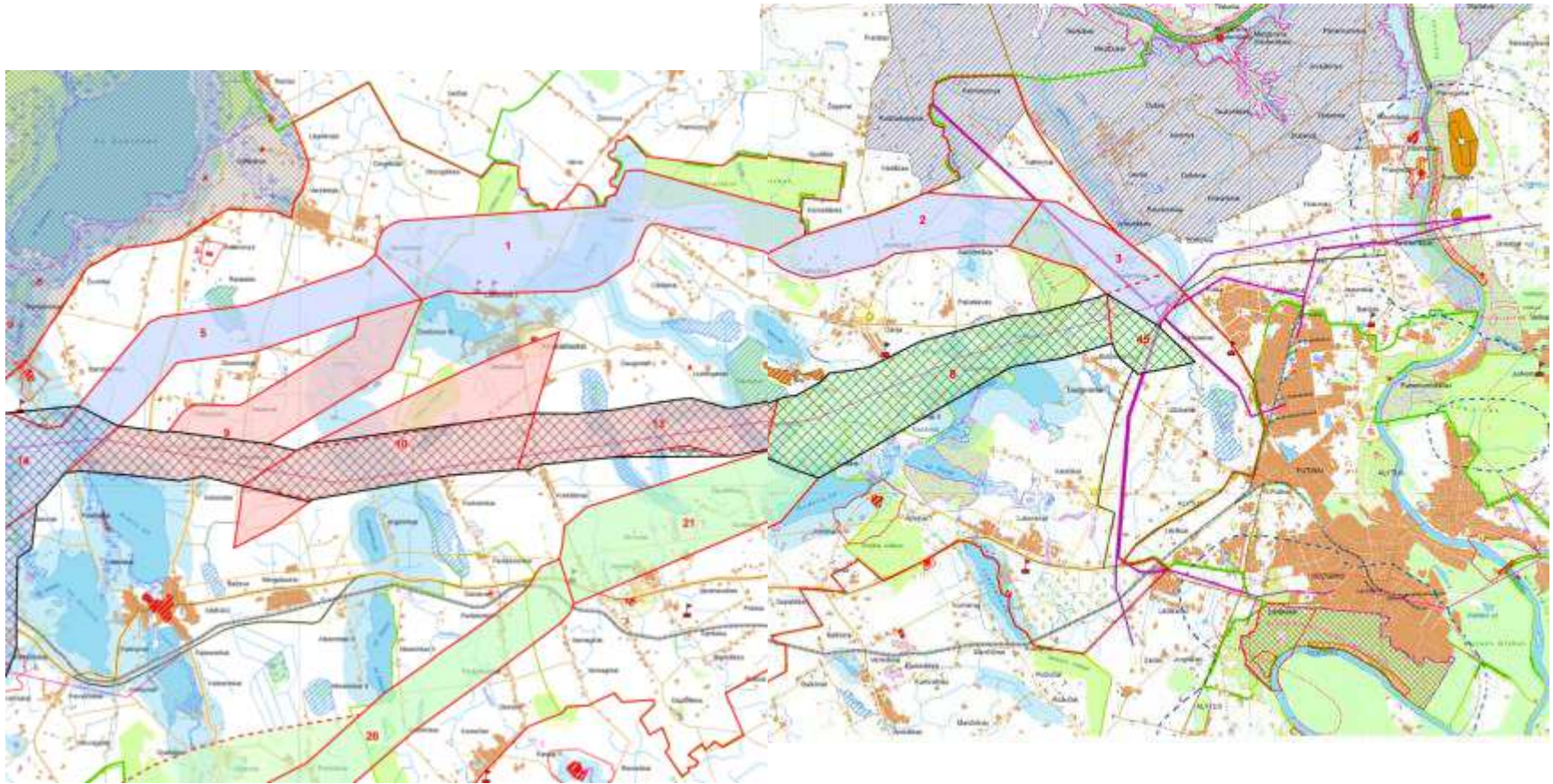
PŪV juostų alternatyvų vertinimo išvados (1)

- pagal esamą gamtinės aplinkos jautrumą, jautriausia yra PŪV juostos alternatyva B (dominuoja gamtinis faktorius), o pagal esamą socialinės aplinkos jautrumą ir apkrovą, jautriausia yra PŪV juostos alternatyva A (dominuoja socialinis faktorius).
- pagal esamą gamtinės ir socialinės aplinkos jautrumą bei apkrovą, PŪV priimtinausia būtų juostos subalternatyva B1, kuri yra dalinai suformuota iš jau minėtų juostų alternatyvų A ir B atkarpų ir pagal vertinimo kriterijus yra tarpe minėtų juostų alternatyvų;

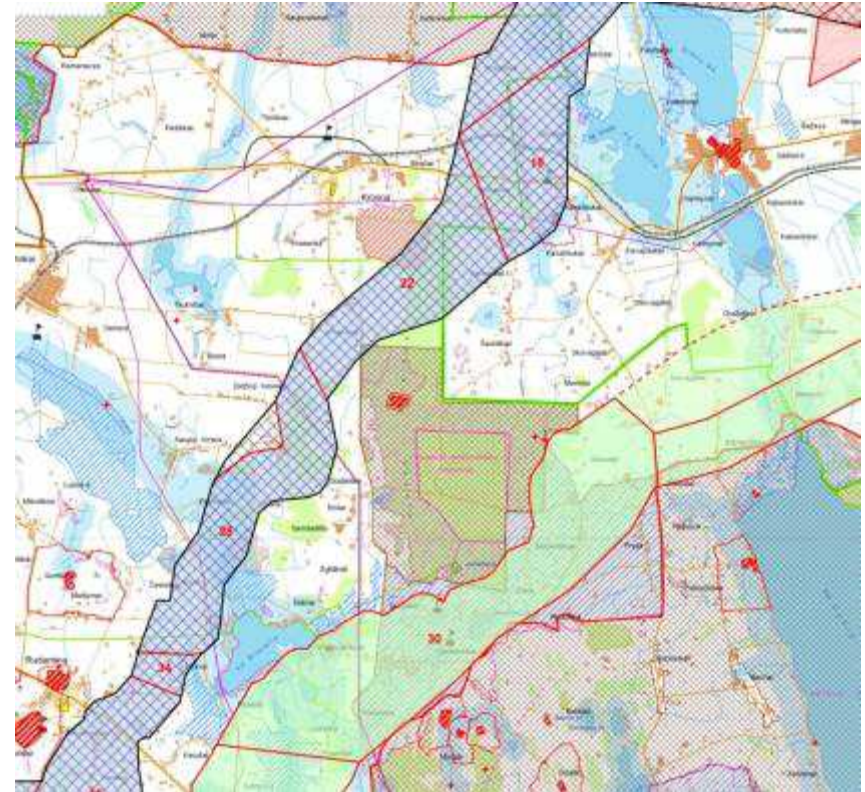
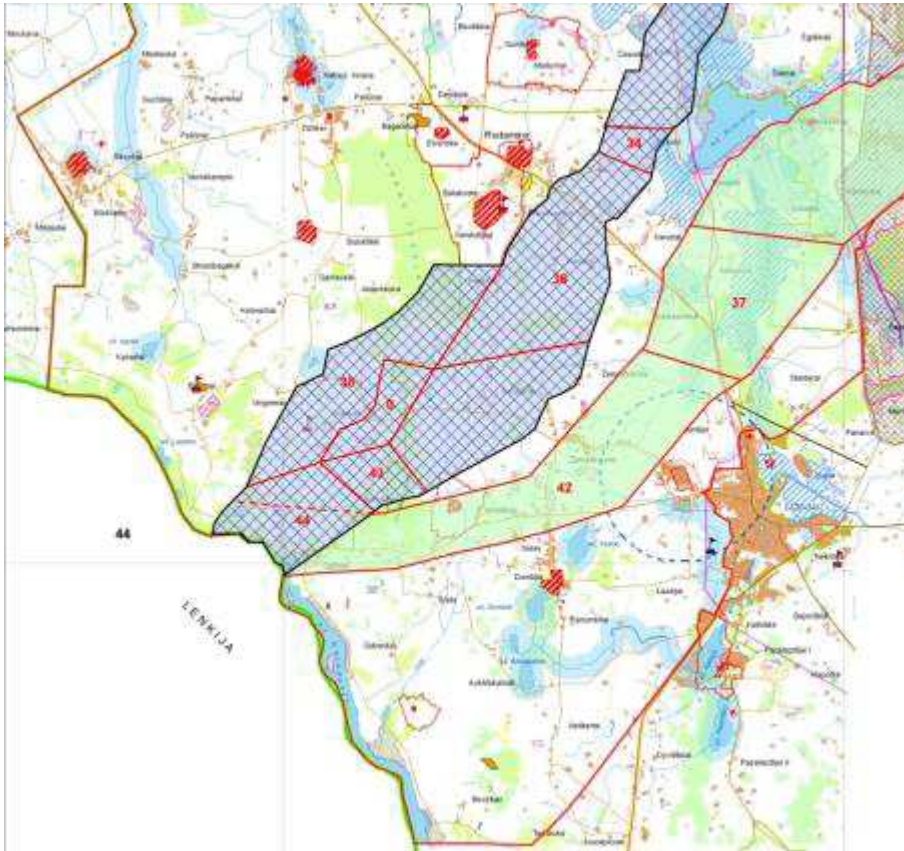
PŪV juostų alternatyvų vertinimo išvados (2)

- pagal PŪV poveikį gamtinei ir socialinei aplinkai didžiausią santykinę vertę įgavo juostos subalternatyva B1;
- apibendrintu vertinimo rezultatu nustatyta, kad PŪV (EEPOL statybai) optimaliausia yra juostos subalternatyva B1, pasirinkus esamos 110 kV ir planuojamos 400 kV įtampos EEPOL sugretinimo techninę alternatyvą;
- PŪV galima ir kitose juostų alternatyvose A ir B, tačiau jose PŪV yra mažiau priimtina;
- vertinant ekonominiu požiūriu (tik statybos kaštus) priimtinausia būtų santykinai trumpiausia juostos alternatyva A.

Optimaliausia juostos alternatyva



Optimaliausia juostos alternatyva



Sprendimas

LR aplinkos ministerijos Alytaus RAAD (2010-12-30 ARV2-5-1810) sprendimas:

400 kV elektros energijos perdavimo linijos nuo Alytaus transformatorių pastotės iki Lietuvos – Lenkijos Respublikų valstybinės sienos statyba ir eksploatacija leistina pagal optimaliausią juostos subalternatyvą B1, pateiktą poveikio aplinkai vertinimo ataskaitoje.

Bendruomenės skundas

Asociacija Rudaminos bendruomenė sprendimą apskundė teismui.

2012-07-05 Kauno apygardos administracinis teismas skundą atmetė kaip nepagrįstą.

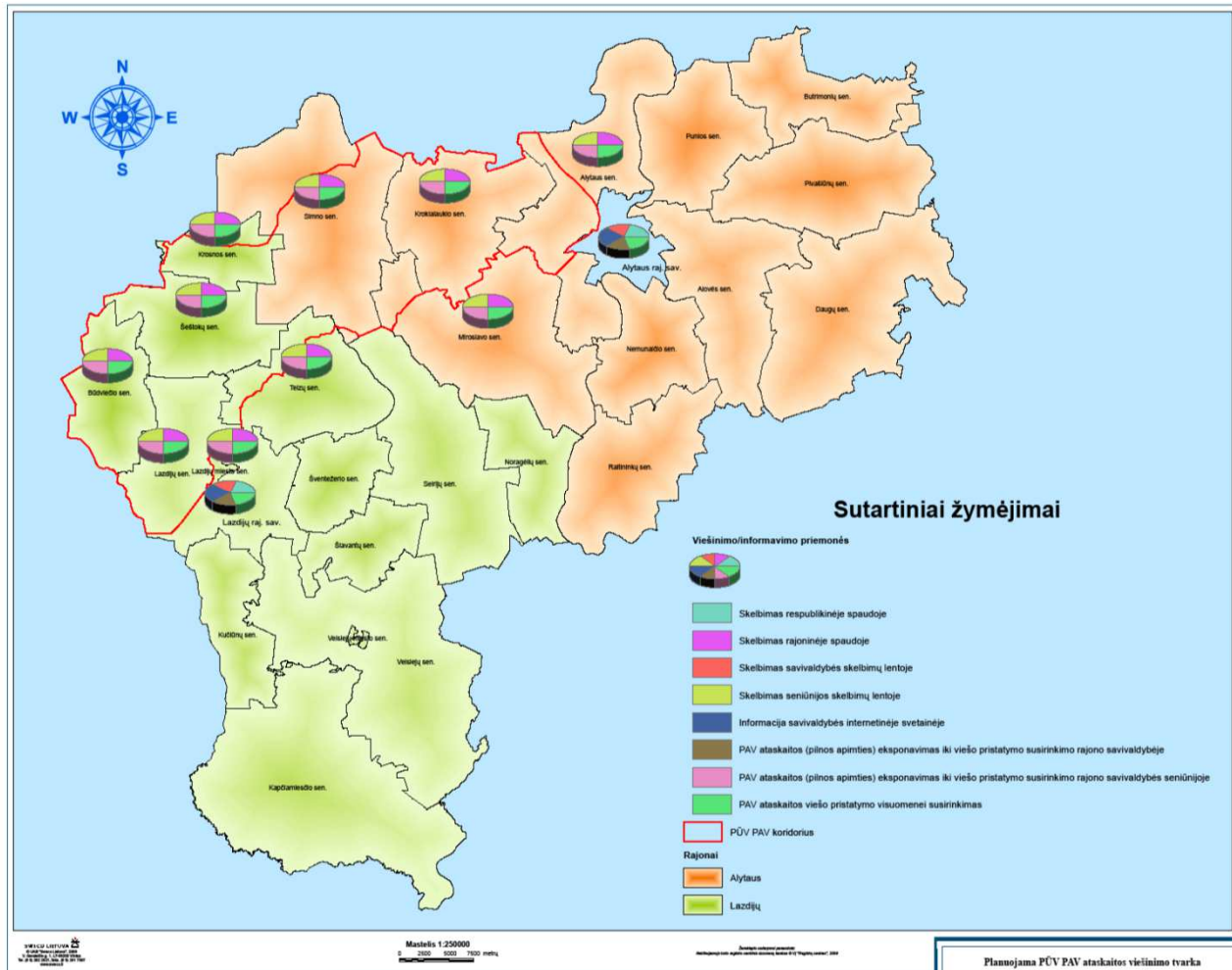
2013-05-29 Lietuvos vyriausiasis administracinis teismas nutarė skundą atmesti ir palikti 2012-07-05 Kauno apygardos administracinis teismo sprendimą nepakeistą. Nutartis neskundžiama.

PŪV PAV tarpvalstybiniame kontekste

Lenkijos generalinė aplinkos apsaugos direkcija 2010-04-09 raštu Nr.DOOŠsoos-082/118/10/pf informavo Lietuvos AM, kad nedalyvaus PAV dėl planuojamos 400 kV įtampos elektros perdavimo oro linijos nuo Alytaus TP iki Lietuvos-Lenkijos valstybinės sienos statybos leistinumo, nedalyvaus ir specialiojo plano strateginio pasekmių aplinkai vertinime;

AM 2010-04-20 įvyko Lenkijos ir Lietuvos specialistų susitikimas, kurio metu buvo nutarta, kad tarpvalstybinės PAV procedūros dėl LitPol Link elektros energijos jungties Lenkija-Lietuva nebus tęsiamos.

PAV viešinimas



Děkojame už děmesj