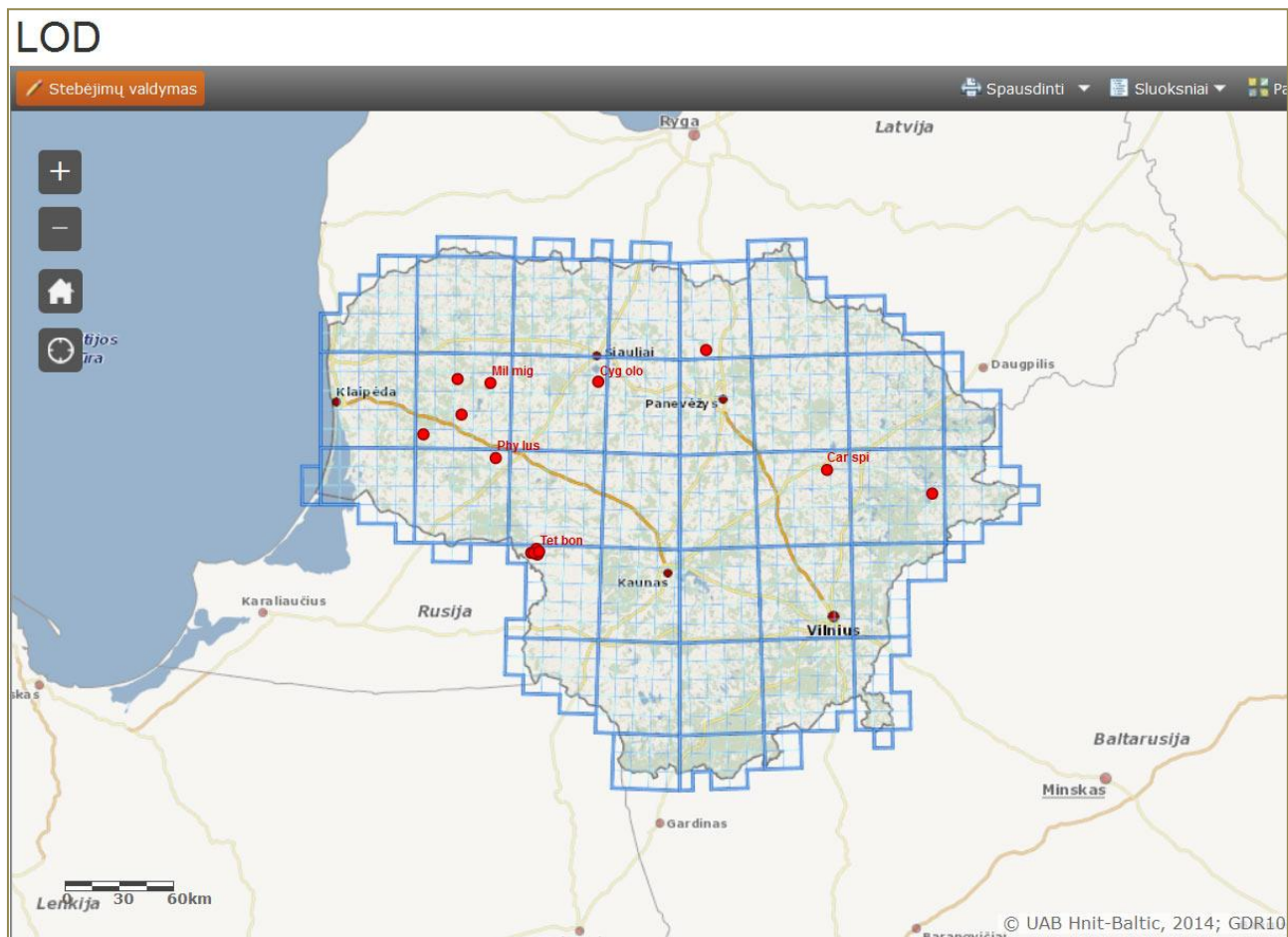


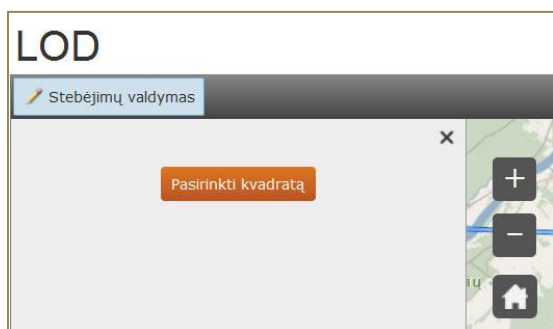
KAIP NAUDOTIS LIETUVOS PERINČIŲ PAUKŠČIŲ ATLASO DUOMENŲ RINKIMO APLIKACIJA

(instrukcija atnaujinta 2015-04-21)

Aplikacija pilnai pasirengusi darbui jei įvedus vartotojo registravimosi duomenis aplikacijos lange yra matomas pilnos aprėpties Lietuvos žemėlapis su navigacijos įrankiais, UTM kvadratų gardele (mėlynos linijos) ir aplikacijos įrankių eilutė žemėlapio viršuje („Stebėjimų valdymas“, „Spausdinti“, „Sluoksniai“ ir kt.). Pagal nutylėjimą žemėlapyje rodomi visi vartotojo įvesti taškai.



Prieš įvedant duomenis apie naują paukščių rūšį rekomenduojame vietos paieškos lauke (įrankių eilutės dešiniąjame krašte) įvesti ieškomos vietovės pavadinimą, ir paspaudus įrankį „Stebėjimų valdymas“ ir „Pasirinkti kvadratą“ – aktyvuoti vieną iš UTM gardelės kvadratų, kuriame norėtumėte įvesti naujus savo stebėjimus – tiesiog bakstelti ant žemėlapio toje vietoje, kur esate stebėję norimą įvesti paukščių rūšį.

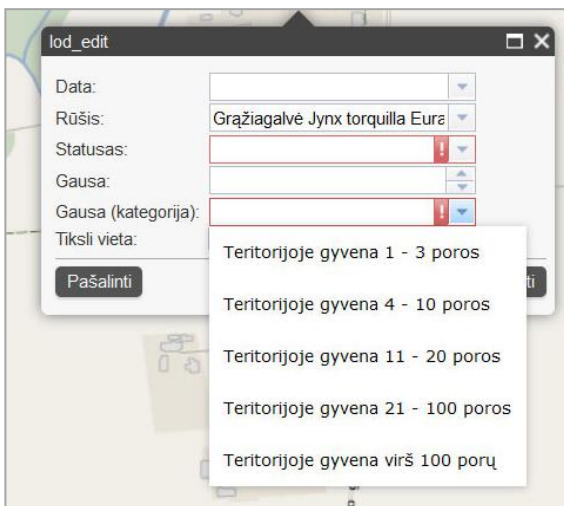
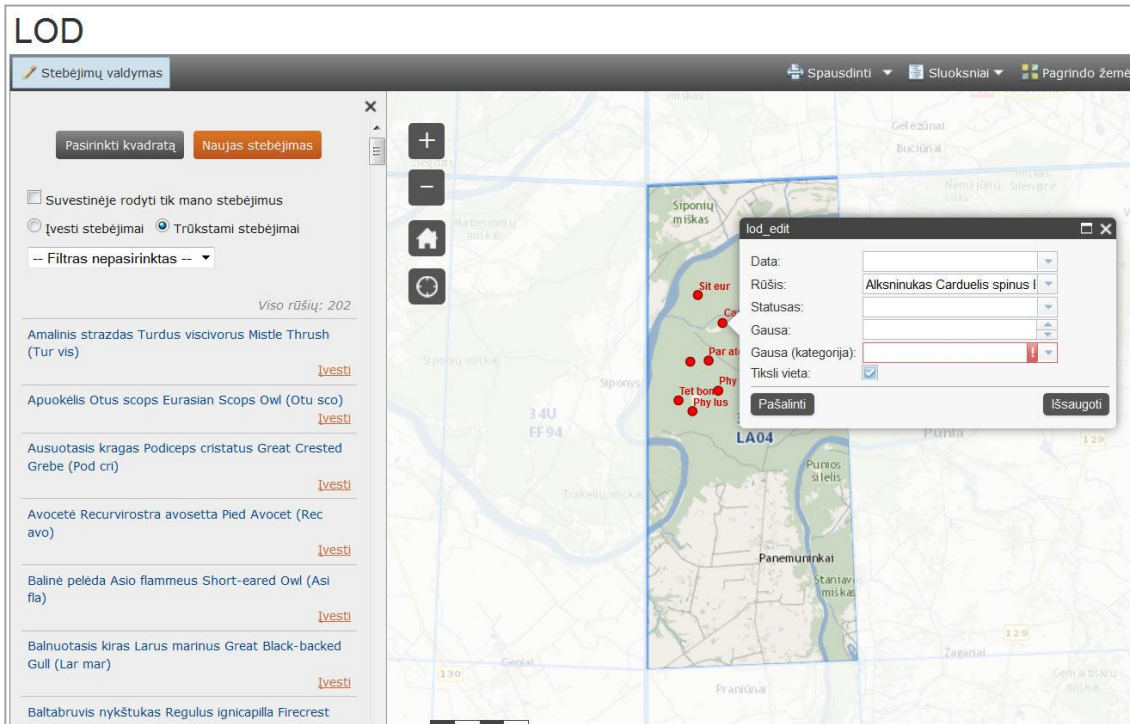


Pasirinkus (aktyvavus) kvadratą, aplikacijos kairėje pusėje esančioje lango dalyje bus pateikiama išsami informacija apie aktyviame kvadrate esančius įrašus. Rekomenduojame naudojant stebėjimų valdymo įrankius pasirinkti jus dominančią informaciją ir atlikti tolimesnius veiksmus. Sugeneravę atitinkamą rūšių sąrašą sistemos naudotojai gali peržiūrėti visus aktyviame kvadrate įvestus taškus ir redaguoti savo įvestus taškus.

Norint įvesti naują tašką, galima rinktis mygtuką „Naujas stebėjimas“, arba pasirinkus „Trūkstami stebėjimai“, pateikiamame paukščių rūšių sąrašė surasti norimą įvesti rūšį ir pasirinkti prie jos esančią nuorodą „Įvesti“. Abiem atvejais aktyvuojamas taško padėjimui ir informacijos įvedimui skirtas įrankis, tačiau renkantis rūšį iš neįvestų rūšių sąrašo informacijos įvedimo lange automatiškai bus įrašomas pasirinktos rūšies pavadinimas.

Taško padėjimo metu sistema automatiškai įveda kuriamo taško geografines koordinates, o vartotojui belieka užpildyti bent 4 duomenų laukus iššokančiame duomenų įvedimo lange:

- **Data** – išskleidus meniu kalendoriuje reikia pasirinkti ir spustelti reikiamą dieną, arba įvesti ranka (MMMM-MM-DD);
- **Rūšis** – padėjus kursorių lauke ir pradėjus rašyti lietuvišką, lotynišką ar anglišką pavadinimą programa siūlo artimiausius variantus, kuriuos galima rinktis naudojant kompiuterio klaviatūros rodykles, o įvesti pasirinktą – paspaudus „Enter“; naudojant nuorodą „Įvesti“ iš kvadrato dar neįvestų rūšių sąrašo, rūšies pavadinimas įrašomas automatiškai);
- **Statusas** – iš sąrašo pasirinkti vieną iš 17 paukščio statuso kategorijų;
- **Gausa** – įvesti tikslų rūšies porų skaičių **konkrečioje vietoje** (miške, ežere, gyvenvietėje, tvenkinyje ir pan.), kurioje vykdyti stebėjimai ir dedamas taškas;
- **Gausa (kategorija)** – pasirinkti iš sąrašo vieną iš geriausiai rūšies gausą aktyviame kvadrato atitinkančių kategorijų



Privalomi yra tik „Rūšies“, „Statuso“ ir „Gausos (kategorijos)“ laukai. Atkreipkite dėmesį į „Tikslios vietos“ žymą po „Gausos (kategorija)“ lauku. Jei padėtas taškas yra apytikriai toje vietoje kur rūšis ir buvo stebėta, „Tikslios vietos“ laukelį palikite pažymėtą. „Varnelę“ jame reikia nuimti tik tuomet, jei naujų stebėjimų taškus dedate „kvadrato tikslumu“, tai yra tašką dedate bet kurioje jūsų tiriamo kvadrato vietoje.

Duomenys įvedami paspaudus mygtuką „Išsaugoti“ arba paspaudus iššokančio lango uždarymo mygtuką. Sėkmingai įvedus duomenis žemėlapyje turi likti raudonas taškas, ant kurio užvedus pelės žymklį ir jį paspaudus, išskviečiamas duomenų įvedimo langas su įvesta informacija. Iššokančiame lange paspaudus mygtuką „Pašalinti“ taškas ir jo atributiniai duomenys (vartotojo anksčiau įvesta informacija) iš duomenų bazės ištrinami.

Jei turite klausimų ar pastebėjimų dėl naudojimosi LPPA ArcGIS Online aplikacija, rašykite Gintarui Riaubai: gintaras.riuba@birdlife.lt